

Call for papers

CONGRES UNIVERSITEITEN EN HUN CAMPUSSEN:

NAOORLOGSE UNIVERSITAIRE CAMPUSONTWIKKELING IN NEDERLAND EN BELGIË

Vanaf de jaren zestig van de twintigste eeuw verzezen aan de rand van de universiteitssteden moderne laboratoria, ziekenhuizen en andere universiteitsgebouwen, waardoor soms compleet nieuwe stadsdelen ontstonden. Door de bouw van deze gebouwencomplexen veranderde de uitstraling van de universiteit volledig. Op donderdag 29 november 2018 wordt aan de Vrije Universiteit Amsterdam een congres georganiseerd over de geschiedenis van deze universiteitscampussen. Tijdens deze dag zal gekeken worden naar de achterliggende idealen, de bouw, besluitvorming en ontwikkeling, maar ook naar gevolgen van deze nieuwe huisvesting; heeft de inrichting van de campus bijvoorbeeld invloed gehad op de wijze waarop onderzoek en onderwijs zich aan een specifieke instelling ontwikkelden? De bedoeling van het congres is om vanuit wetenschapshistorisch, universiteitshistorisch, politiekhistorisch, architectuurhistorisch, en historisch-planologisch oogpunt de campus onder de loep te nemen.

Belangstellenden voor het geven van een lezing worden uitgenodigd voor 1 september 2018 een voorstel van circa 250 woorden in te dienen bij de organisatoren Ab Flipse (VU, a.c.flipse@vu.nl) of Abel Streefland (TU Delft a.h.streefland@tudelft.nl).

Donderdag 29
November 2018
Vrije Universiteit,
Amsterdam



CLUE+
RESEARCH INSTITUTE FOR
CULTURE, COGNITION, HISTORY AND HERITAGE

VU
VRIJE
UNIVERSITEIT
AMSTERDAM

Gewina

Belgisch-Nederlands genootschap
voor wetenschapsgeschiedenis en cultureel erfgoed
"Société Belgo-Néerlandaise pour l'histoire des
sciences et des universités"

 **Stevin Centre**
FOR HISTORY OF SCIENCE AND HUMANITIES

De relatie tussen universiteit en stad is van oudsher complex. Oorspronkelijk bevonden de meeste gebouwen van de universiteit zich in het historische centrum van de stad. Universiteiten waren nadrukkelijk aanwezig in het straatbeeld, maar namen binnen de stad toch een heel zelfstandige positie in. Vaak waren de gebouwen voor een ander doel gebouwd en later door de universiteit overgenomen. Aan het einde van de negentiende eeuw begon dit te veranderen. Nieuwe laboratoria werden vaak aan rand van de stad gebouwd. Ook werden gebouwen in de binnenstad vervangen door modernere varianten. Vanaf de tweede helft van de twintigste eeuw verplaatsten de meeste universiteiten in Nederland, België en veel andere Europese landen een groot deel van de faculteiten naar de randen van de stad, waar de universiteiten als het ware nieuwe stadsdelen vormden: de universiteitscampussen.

De naoorlogse ontwikkelingen aan de universiteiten waren stormachtig. Onder andere omdat het aantal ingeschreven studenten exponentieel steeg, investeerde de overheid grote sommen geld in de bestaande universiteiten en in de bouw van nieuwe instellingen voor wetenschappelijk onderwijs. Grote nieuwbouwprojecten konden worden gerealiseerd, zoals de Delftse campus, de Uithof in Utrecht, de campus van de Technische Hogeschool Eindhoven, en

het universiteitscomplex van de Vrije Universiteit in Amsterdam-Buitenvel-dert. In België verrezen bijvoorbeeld het wetenschapspark Arenberg en de campus Gasthuisberg van de KU Leuven, de technoci-campus in Zwijnaarde en de campus Merelbeke van de UGent. Als echte campusuniversiteit (inclusief studentenhuisvesting) werd begin jaren zeventig tussen Enschede en Hengelo de wijk Drienerlo gebouwd voor de derde Technische Hogeschool van Nederland.

Het ontwerp, de bouw en verdere ontwikkeling van een universiteits-campus waren veelal het resultaat van een lang en niet altijd even doorzichtig traject van vergaderen, onderhandelen en plannen. De universiteit moest om tafel met de Rijksgebouwendienst en het Rijk, waarbij zowel het ministerie van onderwijs als het ministerie van financiën meesprak om vervolgens met de gemeente, met planologen en met architecten de plannen verder uit te werken. Op de achtergrond speelden verschillende idealen over wat een universiteit eigenlijk was en wat de rol van de universiteit in de samenleving behoorde te zijn. Regionale evenwichten en omstandigheden drukten hun stempel op de ontwikkelingen. Universiteiten maakten verschillende keuzes, maar tegelijkertijd zijn er tendensen die overal zichtbaar zijn. Door de bouw van de nieuwe campussen veranderde de uitstraling van de universiteit volledig. Statige negentiende-eeuwse wetenschapspaleizen maakten plaats voor fa-

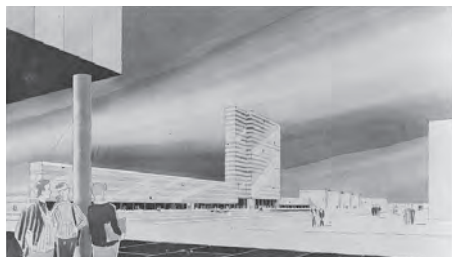
brieksachtige laboratoria. De nieuwbouw van universiteiten deed soms meer aan kantoorcolossen denken dan aan plekken van geleerdheid.

Vaak moesten in de loop der tijd de oorspronkelijke plannen worden bijgesteld, doordat prognoses anders uitpaktten, idealen over wetenschap en universiteit veranderden, financiële mogelijkheden werden beperkt, of de eisen voor een gebouw werden aangepast – al dan niet vanwege de omvang van nieuwe apparatuur. Vanaf de jaren 1990 ontstonden zogenaamde ‘science parks’, mede bedoeld om de samenwerking tussen de universiteit en het bedrijfsleven te bevorderen. Vanaf het begin van de eenentwintigste eeuw zijn veel campussen door sloop, renovatie en nieuwbouw sterk van karakter veranderd. Ook zijn er verschillende kleinschalige ‘university colleges’

gestart, waarin eenheid van studie en leven wordt nagestreefd.

De geschiedenis van universiteitscampussen in Nederland en België is een relatief onontgonnen terrein, dat vooral met een interdisciplinaire benadering in beeld gebracht kan worden. Daarbij moet enerzijds gereconstrueerd worden hoe de campussen zich hebben ontwikkeld, en anderzijds de achterliggende dynamiek van besluitvorming worden geanalyseerd. De volgende vragen kunnen daarbij leidend zijn: Hoe werd een campus gebouwd en hoe verhouden het oorspronkelijke plan en het uiteindelijke resultaat zich tot elkaar? Welke besluiten waren bij de ontwikkeling van de universiteitscampus van belang en wie waren de belangrijkste spelers hierin? Zijn er verschillen tussen universiteiten zichtbaar en zijn die te herleiden tot verschillende





universiteitsidealen – denk hierbij ook aan de opkomst van university colleges? Heeft men geprobeerd een bepaalde, uit de geschiedenis voortkomende of juist vernieuwende, identiteit tot uitdrukking te brengen in de architectuur? En in hoeverre heeft het Noord-Amerikaanse idee van een campusuniversiteit model gestaan? Heeft de inrichting van de campus invloed gehad op de wijze waarop onderzoek en onderwijs zich aan een specifieke instelling zouden ontwikkelen? Welke invloed had de veranderde (staatsrechtelijke) positie van de universiteit – een toenemende autonomie – op de manier waarop de politieke wereld en de universiteiten de campussen vormgaven? Wat waren de oorzaken van de vernieuwingshousse aan het begin van de eenentwintigste eeuw?

Ter bespreking van deze en soortgelijke vragen organiseren Gewina, Belgisch-Nederlands genootschap voor wetenschappen en universiteitsgeschiedenis; CLUE+, interfacultair Research Institute for Culture, Cognition, History and Heritage van de VU; en het Stevin Centre for History of Science and Humanities van de VU op donderdag 29 november een congres op de campus van de Vrije Universiteit

Amsterdam. De bedoeling van het congres is om vanuit wetenschapshistorisch, universiteitshistorisch, politiekhistorisch, architectuurhistorisch, en historisch-planologisch oogpunt de campus onder de loop te nemen.

Belangstellenden worden uitgenodigd uiterlijk vóór 1 september 2018 (maar liever eerder) een voorstel van circa 250 woorden in te dienen. De spreektijd zal maximaal een half uur zijn. De uitgewerkte bijdragen zullen waarschijnlijk worden gebundeld tot een boek.

Geïnteresseerden kunnen zich wenden tot dr. A.C. Flipse (universiteitshistoricus Vrije Universiteit Amsterdam), e-mail: a.c.flipse@vu.nl, tel.: 020-5987977, of tot dr. A.H. Streefland (universiteitshistoricus Technische Universiteit Delft), e-mail: a.h.streefland@tudelft.nl, tel.: 015-2786986.

